

สถานการณ์

อุตสาหกรรมยางธรรมชาติ

สภาวะการผลิต

ภาพรวมการผลิตยางแผ่นและยางแท่งในเดือนธันวาคม 2560 (ประมาณการจากข้อมูลที่ได้จากการสำรวจผู้ประกอบการของสำนักงานเศรษฐกิจอุตสาหกรรม) เมื่อเปรียบเทียบกับเดือนธันวาคม 2559 โดยมีข้อมูลดังนี้ ยางแผ่นปรับตัวลดลงร้อยละ 12.50 ยางแท่งปรับตัวลดลงร้อยละ 0.90 ส่วนภาพรวมปริมาณการผลิตยางแผ่นและยางแท่งสะสมในระยะ 12 เดือน (ม.ค.-ธ.ค.) ปี 2560 เมื่อเทียบกับช่วงเดียวกันของปีที่ผ่านมาพบว่าขยายตัวเพิ่มขึ้นร้อยละ 22.25 และ 5.79 ตามลำดับ (ตาราง 1) คาดว่าเป็นเดือนสุดท้ายของปีประกอบกับมีวันหยุดตามเทศกาลหลายช่วง ทำให้ชาวสวนยางพาราชะลอการกรีดยางและเก็บเกี่ยวผลผลิตลง และส่วนหนึ่งจากแรงงานที่รับจ้างกรีดยางเดินทางกลับบ้านเกิดในช่วงเทศกาลปีใหม่ และหลายพื้นที่ปลูกยางมีฝนตกชุกในบางช่วงเวลา ทำให้ไม่สามารถเก็บเกี่ยวผลผลิตได้เต็มที่

สภาวะการค้าและตลาด

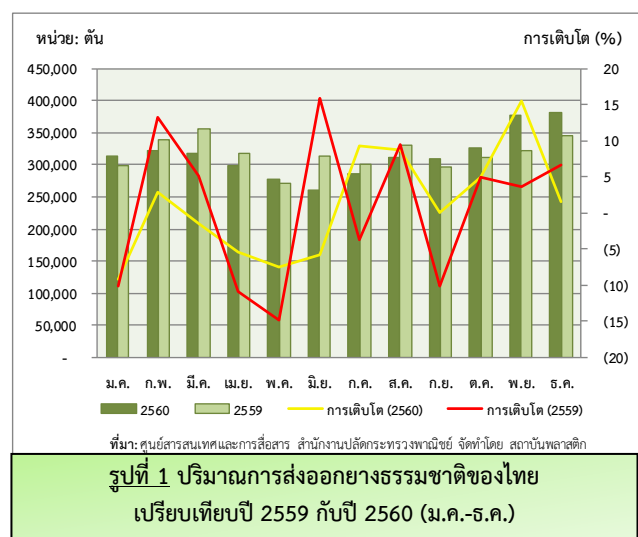
➤ การจำหน่ายในประเทศ

ภาพรวมปริมาณการจำหน่ายยางแผ่นและยางแท่งในเดือนธันวาคม 2560 (ประมาณการจากข้อมูลที่ได้จากการสำรวจผู้ประกอบการของสำนักงานเศรษฐกิจอุตสาหกรรม) เมื่อเปรียบเทียบกับเดือนธันวาคม 2559 โดยมีข้อมูลดังนี้ ยางแผ่นขยายตัวเพิ่มขึ้นร้อยละ 44.16 ยางแท่งขยายตัวเพิ่มขึ้นร้อยละ 4.16 ตามลำดับ โดยช่วงนี้คาดว่าจะอาจจะมีการรับซื้อยางพาราจากชาวสวนก่อนที่รัฐบาลไทยจะประกาศราชกิจจานุเบกษาควบคุมปริมาณการส่งออกยางพาราในช่วงเดือนมกราคมถึงมีนาคม 2561 หลังจากที่มีมติร่วมกันกับประเทศมาเลเซียและอินโดนีเซีย เพื่อเป็นการแก้ไขปัญหาราคายางพาราตกต่ำและลดปริมาณอุปทานยางพาราในตลาดโลก

สำหรับภาพรวมปริมาณการจำหน่ายยางแผ่นและยางแท่งสะสมในระยะ 12 เดือน (ม.ค.-ธ.ค.) ปี 2560 (ประมาณการจากข้อมูลที่ได้จากการสำรวจผู้ประกอบการของสำนักงานเศรษฐกิจอุตสาหกรรม) เมื่อเทียบกับช่วงเดียวกันของปีที่ผ่านมา ยางแผ่นปรับตัวลดลงร้อยละ 29.35 ยางแท่งปรับตัวลดลงร้อยละ 0.89 (ตาราง 2)

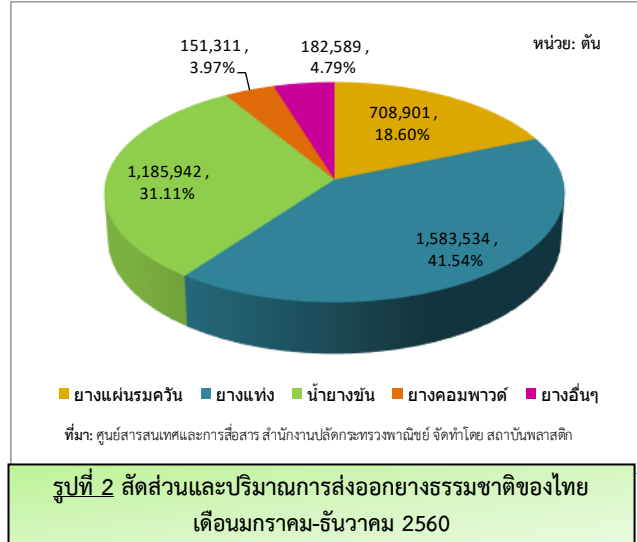
➤ การส่งออกและตลาดส่งออก

ปริมาณการส่งออกยางธรรมชาติของไทยในเดือนธันวาคม 2560 อยู่ที่ 381,910 ตัน เพิ่มขึ้นจากเดือนพฤศจิกายน 2560 ที่มีปริมาณการส่งออกอยู่ที่ 376,138 ตัน หรือเพิ่มขึ้นร้อยละ 1.53 (ข้อมูลจากศูนย์สารสนเทศและการสื่อสารสำนักงานปลัดกระทรวงพาณิชย์) (รูปที่ 1) โดยยางแผ่นรมควันส่งออกไปจีน และ ญี่ปุ่น เป็นส่วนใหญ่ ยางแท่ง และ ยางคอมพาวด์ ส่งออกไปจีนเป็นหลัก ส่วนน้ำยางข้นส่งออกไปที่ มาเลเซียและจีน



และเมื่อเทียบกับช่วงเวลาเดียวกันของปีที่แล้วที่มีปริมาณการส่งออก 344,229 ตัน หรือเพิ่มขึ้นร้อยละ 10.95 แบ่งตามรายละเอียดแต่ละผลิตภัณฑ์ ดังนี้ ยางแผ่นรมควันขยายตัวเพิ่มขึ้นร้อยละ 17.49 ยางแท่งปรับตัวลดลงร้อยละ 12.17 น้ำยางข้นขยายตัวเพิ่มขึ้นร้อยละ 8.20 ยางคอมพาวด์ปรับตัวลดลงร้อยละ 12.09 และ ยางอื่นๆ ขยายตัวเพิ่มขึ้นร้อยละ 632.21 (ตารางที่ 3)

สำหรับภาพรวมปริมาณการส่งออกสะสม 12 เดือน (ม.ค.-ธ.ค.) ในปี 2560 โดยมีปริมาณสะสมอยู่ที่ 3,812,277 ตัน โดยยางแท่งมีสัดส่วนสูงสุด ร้อยละ 41.54 ปริมาณการส่งออกสะสม 1,583,534 ตัน รองลงมาเป็นน้ำยางข้นมีสัดส่วน ร้อยละ 31.11 ปริมาณการส่งออกสะสม 1,185,942 ตัน และที่เหลือจะเป็น ยางแผ่นรมควันร้อยละ 18.60 ยางอื่นๆ ร้อยละ 4.79 และ ยางคอมพาวด์ร้อยละ 3.97 ตามลำดับ และเมื่อเทียบกับปริมาณการส่งออกสะสม 12 เดือน (ม.ค.-ธ.ค.) ปี 2559 ที่มีปริมาณการส่งออกสะสมอยู่ที่ 3,802,668 ตัน ขยายตัวเพิ่มขึ้นร้อยละ 0.25 (รูปที่ 2 และ ตารางที่ 3)



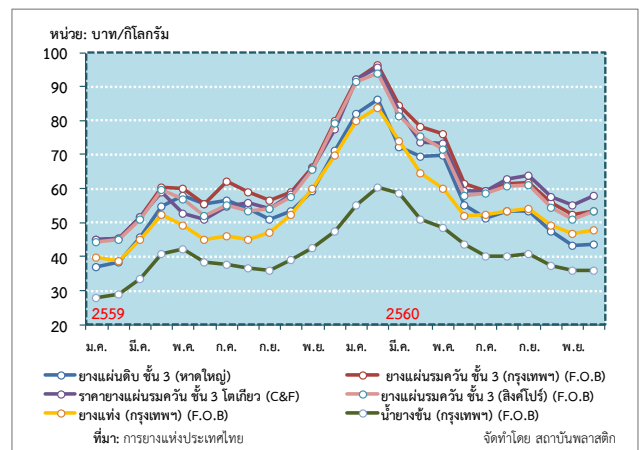
➤ การนำเข้าและแหล่งนำเข้า

ปริมาณการนำเข้ายางธรรมชาติในเดือนธันวาคม 2560 มีปริมาณ 2,181 ตัน เมื่อเทียบกับเดือนธันวาคมปีที่ผ่านมา ที่มีปริมาณ 1,612 ตัน หรือขยายตัวเพิ่มขึ้นร้อยละ 35.30 โดยไทยนำเข้ายางคอมพาวด์จากประเทศโปแลนด์และญี่ปุ่นเป็นหลัก ส่วนน้ำยางข้นไทยนำเข้าจากมาเลเซีย ซึ่งทั้งสองผลิตภัณฑ์ส่วนใหญ่ไทยจะนำเข้าจากสามประเทศนี้เป็นหลัก

สำหรับภาพรวมปริมาณการนำเข้ายางธรรมชาติสะสมในระยะ 12 เดือน ปี 2560 (ม.ค.- ธ.ค.) มีปริมาณ 22,914 ตัน ลดลงจากช่วงเดียวกันของปี 2559 ที่มีปริมาณ 24,931 ตัน หรือลดลงร้อยละ 8.09 (ข้อมูลจากศูนย์สารสนเทศและการสื่อสาร สำนักงานปลัดกระทรวงพาณิชย์) (ตาราง 4)

ราคายาง

ราคายางพาราในเดือนธันวาคม 2560 ภาพรวมมีการปรับตัวเป็นบวกเพิ่มขึ้นเมื่อเทียบกับเดือนที่ผ่านมา จะมียกเว้นแต่ราคาน้ำยางข้น (กรุงเทพฯ) (F.O.B) ที่ปรับตัวลงไม่มาก (รูปที่ 3) คาดว่าส่วนหนึ่งเป็นแรงหนุนจากราคาน้ำมันดิบที่ปรับตัวเพิ่มอย่างต่อเนื่องจนอยู่ในระดับสูงกว่า 60 เหรียญต่อบาร์เรล แต่หากเปรียบเทียบกับเดือนธันวาคมปีที่แล้วพบว่า ราคาเดิมนี้ยังสูงกว่าปีที่แล้ว (ตารางที่ 5)



รูปที่ 3 ราคายางในประเทศไทย ตลาดล่วงหน้าโตเกียวและสิงคโปร์ ตั้งแต่เดือนมกราคม 2559 - ธันวาคม 2560

แนวโน้มอุตสาหกรรมและราคายาง

แนวโน้มการผลิตยางธรรมชาติคาดว่าจะค่อยๆฟื้นตัวขึ้นจนถึงช่วงยางผลัดใบซึ่งจะเป็นฤดูกาลปิดกรีต แต่อาจจะต้องรอดูผลจากการควบคุมปริมาณการส่งออกยางพาราในช่วง 3 เดือนแรกว่าจะกระทบต่อภาคการผลิตอย่างไรบ้าง

แนวโน้มราคายางพาราคาดว่าจะปรับตัวเพิ่มขึ้นต่อเนื่อง โดยมีปัจจัยสนับสนุนหลายปัจจัย ตั้งแต่มาตรการช่วยเหลือจากภาครัฐ อาทิ การควบคุมปริมาณการส่งออกยางพารา โครงการส่งเสริมการใช้ยางของหน่วยงานภาครัฐ โครงการแก้มลิงเพื่อชะลอผลผลิตทางการเกษตรโดยให้สหกรณ์เข้าร่วมโครงการเพื่อรวบรวมยางพารา และโครงการลดพื้นที่ปลูกยางแบบถาวร ส่วนปัจจัยจากต่างประเทศนั้นได้รับผลบวกจากราคาน้ำมันดิบที่ปรับตัวสูงขึ้น และราคายางพาราลดลงหน้าโตเกียวที่ปรับตัวเพิ่มขึ้นจากการเก็งกำไรของเทรดเดอร์เนื่องจากค่าเงินเยนที่แข็งค่า

แต่อาจจะต้องพิจารณาปัจจัยกดดันที่คาดว่าจะส่งผลกระทบด้วย เช่น สหรัฐฯ อาจจะเริ่มเป็นประเทศผู้ส่งออกน้ำมันดิบอีกครั้ง เนื่องจากสต็อกน้ำมันดิบของสหรัฐฯ มีอยู่มาก หากสหรัฐฯ เริ่มหันมาส่งออกน้ำมันมากขึ้นย่อมส่งผลกระทบต่อราคาน้ำมันดิบอย่างแน่นอน หรือมาตรการทางการค้าหลายๆ ด้านที่สหรัฐฯ จะประกาศใช้ออกมา ย่อมส่งผลกระทบต่อประเทศคู่ค้าอย่างจีนแน่นอน ซึ่งจีนเป็นประเทศผู้ซื้อวัตถุดิบยางพารารายใหญ่ของโลก หรือค่าเงินบาทที่ยังแข็งค่าย่อมกระทบต่อภาคการส่งออกของไทยอีกด้วย

สถานการณ์อุตสาหกรรมผลิตภัณฑ์ยาง

สถานะการผลิต

ภาพรวมปริมาณการผลิตยางล้อในเดือนธันวาคม 2560 (ประมาณการจากข้อมูลที่ได้จากการสำรวจผู้ประกอบการของสำนักงานเศรษฐกิจอุตสาหกรรม) เมื่อเทียบกับเดือนธันวาคม 2559 แบ่งตามผลิตภัณฑ์จะมีรายละเอียดดังนี้ ยางนอกรถยนต์นั่งและรถกระบะขยายตัวเพิ่มขึ้นร้อยละ 11.23 ยางนอกรถบรรทุกและรถโดยสารขยายตัวเพิ่มขึ้นร้อยละ 11.48 ยางนอกรถจักรยานยนต์ขยายตัวเพิ่มขึ้นร้อยละ 3.00 ยางนอกอื่นๆ ขยายตัวเพิ่มขึ้นร้อยละ 66.47 ยางในรถบรรทุกและรถโดยสารปรับตัวลดลงร้อยละ 0.22 ยางในรถจักรยานยนต์ขยายตัวเพิ่มขึ้นร้อยละ 7.37 และยางล้อดอกขยายตัวเพิ่มขึ้นร้อยละ 12.05 (ตารางที่ 1)

สำหรับภาพรวมปริมาณการผลิตถุงมือยาง/ถุงมือตรวจ เดือนธันวาคม 2560 อยู่ที่ 1,539 ล้านชิ้น (ประมาณการจากข้อมูลที่ได้จากการสำรวจผู้ประกอบการของสำนักงานเศรษฐกิจอุตสาหกรรม) มีปริมาณเพิ่มขึ้นเมื่อเทียบกับเดือนธันวาคม 2559 ที่มีปริมาณการผลิตอยู่ที่ 1,495 ล้านชิ้น หรือเพิ่มขึ้นร้อยละ 2.94 ส่วนปริมาณการผลิตถุงมือยาง/ถุงมือตรวจ สะสม 12 เดือน (ม.ค.-ธ.ค.) ปี 2560 อยู่ที่ 18,165 ล้านชิ้น ลดลงเมื่อเทียบกับช่วงเวลาเดียวกันของปีที่แล้วที่มีปริมาณการผลิตสะสมอยู่ที่ 18,312 ล้านชิ้น หรือลดลงร้อยละ 0.80 (จากการประมาณการ) (ตารางที่ 1)

สถานะการค้าและตลาด

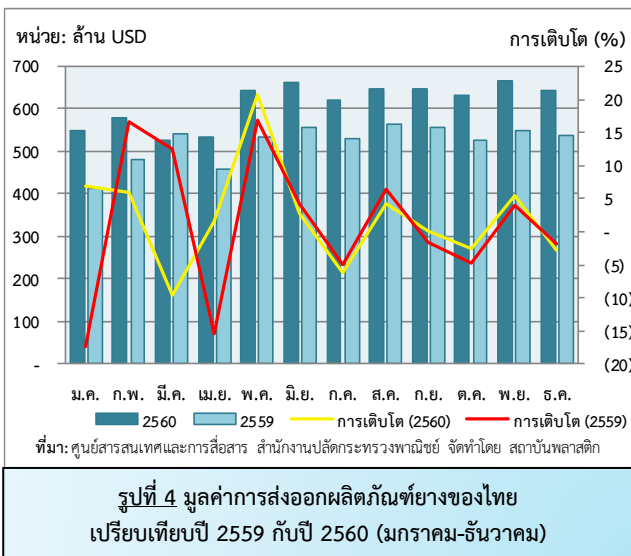
► การจำหน่ายในประเทศ

ภาพรวมการจำหน่ายยางล้อในประเทศในเดือนธันวาคม 2560 (ประมาณการจากข้อมูลที่ได้จากการสำรวจผู้ประกอบการของสำนักงานเศรษฐกิจอุตสาหกรรม) เมื่อเทียบกับเดือนธันวาคม 2559 โดยแบ่งตามผลิตภัณฑ์จะมีรายละเอียด

ดังนี้ ยางนอกรถยนต์นั่งและรถกระบะขยายตัวเพิ่มขึ้นร้อยละ 19.29 ยางนอกรถบรรทุกและรถโดยสารขยายตัวเพิ่มขึ้นร้อยละ 15.65 ยางนอกรถจักรยานยนต์ขยายตัวเพิ่มขึ้นร้อยละ 4.44 ยางนอกอื่นๆ ขยายตัวเพิ่มขึ้นร้อยละ 116.47 ยางในรถบรรทุกและรถโดยสารขยายตัวเพิ่มขึ้นร้อยละ 3.94 ยางในรถจักรยานยนต์ขยายตัวเพิ่มขึ้นร้อยละ 12.05 และยางล้อดอกปรับตัวลดลงร้อยละ 4.92 (ตารางที่ 2)

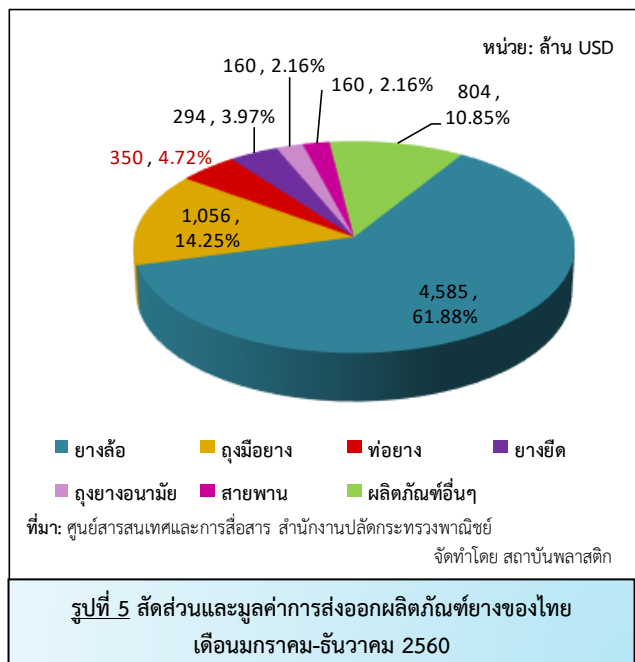
สำหรับภาพรวมปริมาณการจำหน่ายถุงมือยาง/ถุงมือตรวจ เดือนธันวาคม 2560 อยู่ที่ 192 ล้านชิ้น (ประมาณการจากข้อมูลที่ได้จากการสำรวจผู้ประกอบการของสำนักงานเศรษฐกิจอุตสาหกรรม) ปรับตัวเพิ่มขึ้น เมื่อเทียบกับเดือนธันวาคม 2559 ที่มีปริมาณการจำหน่ายอยู่ที่ 174 ล้านชิ้นหรือเพิ่มขึ้นร้อยละ 10.34 ส่วนปริมาณการจำหน่ายถุงมือยาง/ถุงมือตรวจ สะสม 12 เดือน (ม.ค.-ธ.ค.) ปี 2560 อยู่ที่ 3,002 ล้านชิ้น (จากการประมาณการ) เพิ่มขึ้นเมื่อเทียบกับช่วงเวลาเดียวกันของปีที่แล้วที่มีปริมาณการจำหน่ายสะสมอยู่ที่ 2,044 ล้านชิ้น หรือเพิ่มขึ้นร้อยละ 46.87 (ตารางที่ 2)

➤ การส่งออกและตลาดส่งออก



ภาพรวมมูลค่าการส่งออกผลิตภัณฑ์ยางของไทยในเดือนธันวาคม 2560 มีมูลค่า 645 ล้านดอลลาร์สหรัฐ ลดลงจากเดือนที่ผ่านมาที่มีมูลค่า 664 ล้านดอลลาร์สหรัฐ หรือลดลงร้อยละ 2.86 (รูปที่ 4) และเมื่อเทียบกับเดือนธันวาคม 2559 ที่มีมูลค่า 539 ล้านดอลลาร์สหรัฐ ขยายตัวเพิ่มขึ้นร้อยละ 19.67 (ตารางที่ 6) โดยผลิตภัณฑ์หลักหมวดยางล้อ ตลาดส่งออกสำคัญยังคงเป็นประเทศสหรัฐฯ ซึ่งโตตามความต้องการรถยนต์ที่เพิ่มขึ้น และการส่งออกได้รับแรงหนุนจากนโยบายการปฏิรูปภาษีของสหรัฐฯ และค่าเงินดอลลาร์สหรัฐที่อ่อนค่าส่งผลให้การบริโภคภายในประเทศสหรัฐอเมริกาเพิ่มสูงขึ้น

สัดส่วนมูลค่าการส่งออกผลิตภัณฑ์ยางสะสม 12 เดือน (ม.ค.-ธ.ค.) ปี 2560 อยู่ที่ 7,409 ล้านดอลลาร์สหรัฐ โดยผลิตภัณฑ์ยางล้อมีสัดส่วนมากที่สุดร้อยละ 61.88 มูลค่า 4,585 ล้านดอลลาร์สหรัฐ รองมาคือ ถุงมือยางร้อยละ 14.25 ผลิตภัณฑ์อื่นๆ ร้อยละ 10.85 ท่อยางร้อยละ 4.72 ยางยึดร้อยละ 3.97 ถุงยางอนามัยร้อยละ 2.16 และสายพานร้อยละ 2.16 ตามลำดับ (รูปที่ 5) และเมื่อเทียบกับมูลค่าการส่งออกสะสม 12 เดือน (ม.ค.-ธ.ค.) ปี 2559 ที่มีสัดส่วนการส่งออกสะสมอยู่ที่ 6,244 ล้านดอลลาร์สหรัฐ หรือขยายตัวเพิ่มขึ้นร้อยละ 18.66 (ตารางที่ 6)



► การนำเข้าและแหล่งนำเข้า

ภาพรวมมูลค่าการนำเข้าผลิตภัณฑ์ยางของไทยในเดือนธันวาคม 2560 มีมูลค่า 101 ล้านดอลลาร์สหรัฐ เพิ่มขึ้นจากเดือนธันวาคมปีที่ผ่านมาที่มีมูลค่า 99 ล้านดอลลาร์สหรัฐ หรือเพิ่มขึ้นร้อยละ 2.02 โดยมีรายละเอียดตามผลิตภัณฑ์ ดังนี้ ยางล้อปรับตัวลดลงร้อยละ 3.03 ท่อยางขยายตัวเพิ่มขึ้นร้อยละ 8.33 สายพานขยายตัวเพิ่มขึ้นร้อยละ 16.67 ปะเก็น/ซีลยาง คงที่ ถุงมือยางขยายตัวเพิ่มขึ้นร้อยละ 33.33 และผลิตภัณฑ์ยางอื่นๆ คงที่ (ตารางที่ 7) โดยยางล้อนำเข้าจากจีนเป็นหลัก ท่อยางนำเข้าจากญี่ปุ่น เยอรมนี และ จีน สายพานนำเข้าจากญี่ปุ่น จีน โปแลนด์ และ เยอรมนี ส่วนถุงมือยางนำเข้าจากมาเลเซียเป็นหลัก และนำเข้าจากจีนและเวียดนามบ้าง

สำหรับภาพรวมมูลค่าการนำเข้าผลิตภัณฑ์ยางสะสมในระยะ 12 เดือน (ม.ค.-ธ.ค.) ปี 2560 มีมูลค่า 1,275 ล้านดอลลาร์สหรัฐ เพิ่มขึ้นจากช่วงเดียวกันของปีก่อนที่มีมูลค่า 1,215 ล้านดอลลาร์สหรัฐ หรือเพิ่มขึ้นร้อยละ 4.94

แนวโน้มอุตสาหกรรม

ภาพรวมการผลิตผลิตภัณฑ์ยางโดยหากพิจารณาที่ยางล้อและถุงมือยางคาดว่าจะยังเติบโตได้ดี โดยยางล้อนั้นความต้องการจะขึ้นอยู่กับภาวะเติบโตทางเศรษฐกิจ ถ้าหากว่าภาพรวมเศรษฐกิจยังไปได้ดี จะส่งผลต่อความต้องการยานพาหนะเพิ่มมากขึ้น ส่วนถุงมือยางนั้นยังเป็นของจำเป็นในด้านอุตสาหกรรมและทางการแพทย์อยู่

ส่วนแนวโน้มการส่งออกผลิตภัณฑ์ยาง โดยตลาดใหญ่ของล้อยางนั้นยังเป็นประเทศสหรัฐฯ เป็นหลัก โดยได้รับแรงหนุนจากมาตรการปฏิรูปภาษี และค่าเงินดอลลาร์สหรัฐที่อ่อนค่า แต่การส่งออกไปสหรัฐนั้น อาจจะต้องพิจารณาปัจจัยเสี่ยงที่อาจจะเกิดขึ้น ตั้งแต่ต้นนโยบายกีดกันการค้าของสหรัฐฯ โดยล่าสุดท่าทีของประธานาธิบดีสหรัฐฯ ในเวทีการประชุมเวสต์ อีโคโนมิก ฟอรัม ที่ผ่านมา ไม่ได้มีการตอบรับอย่างดีนักหลังจากที่นายโดนัลด์ ทรัมป์ ชักชวนให้หลายธุรกิจเข้ามาลงทุนในสหรัฐฯ แต่ก่อนหน้านี้ได้มีมาตรการตั้งกำแพงภาษีสำหรับเครื่องซักผ้าไปแล้ว ซึ่งสร้างความไม่พอใจต่อจีนและเกาหลีใต้เป็นอย่างมากเนื่องจากเป็นสองประเทศหลักที่ส่งออกเครื่องซักผ้าไปยังสหรัฐฯ อีกทั้งยังมีความกังวลในค่าเงินดอลลาร์สหรัฐที่อ่อนค่ามากเกินไป จนอาจจะส่งผลให้เกิดสงครามค่าเงินก็เป็นได้ หรือนโยบายการปรับขึ้นดอกเบี้ยของธนาคารสหรัฐฯ เป็นต้น

สถานการณ์

อุตสาหกรรมไม้ และผลิตภัณฑ์จากไม้

สถานะการผลิต

ภาพรวมปริมาณการผลิตไม้อบแห้งเดือนธันวาคม 2560 (ประมาณการจากข้อมูลที่ได้จากการสำรวจผู้ประกอบการของสำนักงานเศรษฐกิจอุตสาหกรรม) ปรับตัวลดลงจากเดือนธันวาคม 2559 ร้อยละ 4.69 และภาพรวมการผลิตสะสมในระยะ 12 เดือน (ม.ค.-ธ.ค.) ปี 2560 ปรับตัวลดลงจากช่วงเดียวกันของปีที่แล้วร้อยละ 1.20

ภาพรวมปริมาณการผลิตเครื่องเรือนทำด้วยไม้ เดือนธันวาคม 2560 (ประมาณการจากข้อมูลที่ได้จากการสำรวจผู้ประกอบการของสำนักงานเศรษฐกิจอุตสาหกรรม) เมื่อเทียบกับเดือนธันวาคม 2559 ขยายตัวเพิ่มขึ้นร้อยละ 27.85 และภาพรวมการผลิตสะสมในระยะ 12 เดือน (ม.ค.-ธ.ค.) ปี 2560 ปรับตัวลดลงจากช่วงเดียวกันของปีที่แล้วร้อยละ 5.17 (ตารางที่ 1)

สภาวะการค้าและตลาด

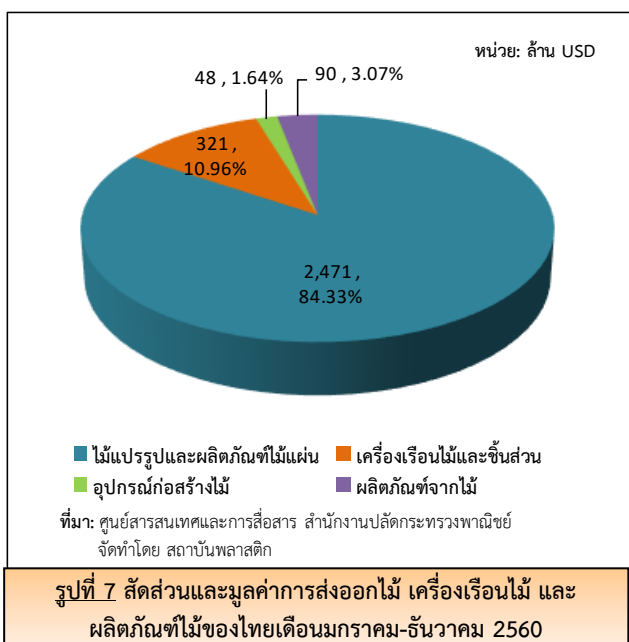
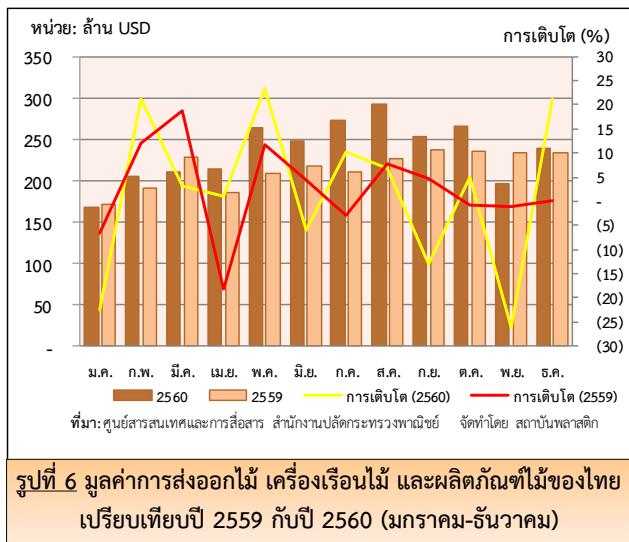
➤ การจำหน่ายในประเทศ

ภาพรวมปริมาณการจำหน่ายไม้อบแห้งในเดือนธันวาคม 2560 (ประมาณการจากข้อมูลที่ได้จากการสำรวจผู้ประกอบการของสำนักงานเศรษฐกิจอุตสาหกรรม) ขยายตัวเพิ่มขึ้นจากเดือนธันวาคมปีที่ผ่านมาร้อยละ 3.43 และภาพรวมการจำหน่ายสะสมในระยะ 12 เดือน (ม.ค.-ธ.ค.) ปี 2560 ขยายตัวเพิ่มขึ้นจากช่วงเดียวกันของปีที่แล้วร้อยละ 0.52

ส่วนภาพรวมปริมาณการจำหน่ายเครื่องเรือนทำด้วยไม้ในเดือนธันวาคม 2560 (ประมาณการจากข้อมูลที่ได้จากการสำรวจผู้ประกอบการของสำนักงานเศรษฐกิจอุตสาหกรรม) ขยายตัวเพิ่มขึ้นจากเดือนธันวาคมปีที่ผ่านมาร้อยละ 6.05 และภาพรวมการจำหน่ายสะสมในระยะ 12 เดือน (ม.ค.-ธ.ค.) ปี 2560 ปรับตัวลดลงจากช่วงเดียวกันของปีที่แล้วร้อยละ 12.78 (ตารางที่ 2)

➤ การส่งออกและตลาดส่งออก

ภาพรวมมูลค่าการส่งออกไม้แปรรูป เครื่องเรือนไม้ อุปกรณ์ก่อสร้างไม้ และผลิตภัณฑ์ไม้ของไทยในเดือนธันวาคม 2560 มีมูลค่า 239 ล้านดอลลาร์สหรัฐ เพิ่มขึ้นจากเดือนที่แล้วที่มีมูลค่า 197 ล้านดอลลาร์สหรัฐ หรือเพิ่มขึ้นร้อยละ 21.32 และเมื่อเทียบกับเดือนธันวาคม 2559 ที่มีมูลค่าการส่งออก 234 ล้านดอลลาร์สหรัฐ จะเพิ่มขึ้นร้อยละ 2.14 (รูปที่ 6 และตารางที่ 8) โดยไม้แปรรูปส่วนใหญ่ส่งออกไปที่จีนเป็นหลัก



ภาพรวมมูลค่าการส่งออกสะสมในระยะ 12 เดือน (ม.ค.-ธ.ค.) ปี 2560 มีมูลค่าการส่งออก 2,930 ล้านดอลลาร์สหรัฐ โดยกลุ่มไม้แปรรูปและผลิตภัณฑ์ไม้แผ่นมีสัดส่วนมากที่สุด 2,471 ล้านเหรียญดอลลาร์สหรัฐ ร้อยละ 84.33 รองลงมาคือเครื่องเรือนไม้และชิ้นส่วนร้อยละ 10.96 ผลิตภัณฑ์จากไม้ร้อยละ 3.07 และอุปกรณ์ก่อสร้างไม้ร้อยละ 1.64 ตามลำดับ (ตารางที่ 8 และ รูปที่ 7)

▶ การนำเข้าและแหล่งนำเข้า

ภาพรวมการนำเข้าไม้แปรรูป เครื่องเรือนไม้ฯ ผลิตภัณฑ์ไม้ และอุปกรณ์ก่อสร้างไม้ของไทยในเดือนธันวาคม 2560 มีมูลค่า 57 ล้านดอลลาร์สหรัฐ เพิ่มขึ้นจากเดือนเดียวกันในช่วงปีที่ผ่านมาที่มีมูลค่า 55 ล้านดอลลาร์สหรัฐ หรือเพิ่มขึ้นร้อยละ 3.64 โดยไทยนำเข้าไม้แปรรูปจากมาเลเซียเป็นหลัก และ นิวซีแลนด์ สหรัฐฯ พม่า บราซิล

มูลค่าการนำเข้าสะสมระยะ 12 เดือน (ม.ค.-ธ.ค.) ปี 2560 มีมูลค่า 591 ล้านดอลลาร์สหรัฐ ลดลงเมื่อเทียบกับช่วงเวลาเดียวกันของปีที่แล้วที่มีมูลค่า 606 ล้านดอลลาร์สหรัฐ หรือลดลงร้อยละ 2.48 (ตาราง 9)

ราคาไม้ยางพารา

ราคาไม้ยางพาราท่อนรวม ขนาดเส้นผ่าศูนย์กลาง 5 นิ้วขึ้นไป ราคา 1.80 – 2.40 บาทต่อกิโลกรัม ตามประกาศของสมาคมธุรกิจไม้ยางพาราไทย ณ วันที่ 18 ธันวาคม 2560 (ณ ปัจจุบันราคายังไม่มีการเปลี่ยนแปลง)
(สามารถดูราคาไม้ยางพาราแปรรูปได้ที่ : <http://www.tpa-rubberwood.org/price.php>)

ราคาไม้ยางพาราท่อนเส้นผ่าศูนย์กลางต่ำกว่า 6 นิ้ว ราคา 2.16 บาทต่อกิโลกรัม (ราคาช่วงวันที่ 16-30 ธันวาคม 2560) (สยก.อ.สะเดา) ประกาศ ณ วันที่ 29 มกราคม 2561 ที่มา : การยางแห่งประเทศไทย

แนวโน้มอุตสาหกรรมไม้ยางพารา

ภาพรวมอุตสาหกรรมไม้แปรรูปด้านการผลิตคาวายังคงเติบโตไปได้ดี แต่ราคาวัตถุดิบ (ไม้ยางพารา) อาจปรับตัวลดลงหลังจากที่ภาครัฐมีนโยบายลดพื้นที่เพาะปลูกยางพาราจนจะทำให้มีไม้ยางพาราเป็นวัตถุดิบเข้าสู่ตลาดมากขึ้น อีกทั้งการยางแห่งประเทศไทยได้ลงนามบันทึกข้อตกลงความร่วมมือกับการไฟฟ้าฝ่ายผลิตแห่งประเทศไทยในโครงการจัดหาวัตถุดิบจากเศษไม้ยางพาราเพื่อใช้เป็นวัตถุดิบป้อนโรงไฟฟ้าชีวมวลของการไฟฟ้าฯ และความต้องการชีวมวลอัดเม็ดจากประเทศญี่ปุ่นที่มีมากจากโรงไฟฟ้าชีวมวลภายในประเทศญี่ปุ่น และหลังจากที่ไทยได้รับการรับรองระบบการจัดการสวนป่าตามมาตรฐานการจัดการอย่างยั่งยืน หรือ FSC (Forest Management Certification) ทำให้ไทยสามารถส่งออกเชื้อเพลิงชีวมวลที่แปรรูปจากไม้ยางไปประเทศญี่ปุ่น และประเทศอื่นๆ ได้

.....

ตาราง 1 ปริมาณผลผลิตยาง ผลิตภัณฑ์ยาง ไม้อบแห้งและเครื่องเรือนไม้ของไทยในปี 2559 และปี 2560 (มกราคม-ธันวาคม)

ประเภท	2559	ม.ค.-ธ.ค.*		ธ.ค.*		% เปลี่ยนแปลง	
		2559	2560	2559	2560	12 เดือน	ธ.ค.
ยางธรรมชาติ							
ยางแผ่น (ตัน)	99,164	99,164	121,225	10,251	8,970	22.25	-12.50
ยางแท่ง (ตัน)	860,014	860,014	909,800	73,797	73,136	5.79	-0.90
ผลิตภัณฑ์ยาง							
ยางนอกรถยนต์นั่ง/รถกระบะ (เส้น)	31,201,938	31,201,938	31,422,521	2,320,834	2,581,504	0.71	11.23
ยางนอกรถบรรทุก/รถโดยสาร (เส้น)	3,265,148	3,265,148	3,353,542	247,621	276,058	2.71	11.48
ยางนอกรถจักรยานยนต์ (เส้น)	23,097,060	23,097,060	23,264,080	1,852,874	1,908,443	0.72	3.00
ยางนอกอื่นๆ (เส้น)	549,607	549,607	778,812	31,224	51,980	41.70	66.47
ยางในรถบรรทุกและรถโดยสาร (เส้น)	1,869,971	1,869,971	1,891,414	169,619	169,240	1.15	-0.22
ยางในรถจักรยานยนต์ (เส้น)	37,607,392	37,607,392	39,342,388	2,950,784	3,168,111	4.61	7.37
ยางหล่อดอก (เส้น)	140,407	140,407	165,639	10,892	12,205	17.97	12.05
ถุงมือยาง/ถุงมือตรวจ (ล้านชิ้น)	18,312	18,312	18,165	1,495	1,539	-0.80	2.94
ไม้							
ไม้อบแห้ง (แผ่น)	48,926,549	48,926,549	48,341,651	4,174,330	3,978,462	-1.20	-4.69
เครื่องเรือนทำด้วยไม้ (ชิ้น)	4,107,069	4,107,069	3,894,533	281,882	360,398	-5.17	27.85

ที่มา: ศูนย์สารสนเทศเศรษฐกิจอุตสาหกรรม สำนักงานเศรษฐกิจอุตสาหกรรม

ข้อมูลจากการสำรวจผู้ผลิตประกอบด้วย ยางแผ่น 11 ราย ยางแท่ง 20 ราย ยางนอกรถยนต์นั่ง/รถกระบะ 5 ราย ยางนอกรถบรรทุก/รถโดยสาร 9 ราย

ยางนอกรถจักรยานยนต์ 8 ราย ยางนอกอื่นๆ 5 ราย ยางในรถบรรทุกและรถโดยสาร 7 ราย ยางในรถจักรยานยนต์ 7 ราย ยางหล่อดอก 5 ราย

ถุงมือยาง/ถุงมือตรวจ 13 ราย ไม้อบแห้ง 7 ราย และเครื่องเรือนทำด้วยไม้ 32 ราย

*เดือนธันวาคม 2560 ประมาณการโดยวิธี Moving Average

ตาราง 2 ปริมาณการจำหน่ายยาง ผลิตภัณฑ์ยาง ไม้อบแห้งและเครื่องเรือนไม้ของไทยในปี 2559 และปี 2560 (มกราคม-ธันวาคม)

ประเภท	2559	ม.ค.-ธ.ค.*		ธ.ค.*		% เปลี่ยนแปลง	
		2559	2560	2559	2560	12 เดือน	ธ.ค.
ยางธรรมชาติ							
ยางแผ่น (ตัน)	37,156	37,156	26,252	1,943	2,801	-29.35	44.16
ยางแท่ง (ตัน)	53,422	53,422	52,948	4,250	4,427	-0.89	4.16
ผลิตภัณฑ์ยาง							
ยางนอกรถยนต์นั่ง/รถกระบะ (เส้น)	21,491,616	21,491,616	21,324,568	1,472,263	1,756,199	-0.78	19.29
ยางนอกรถบรรทุก/รถโดยสาร (เส้น)	2,786,048	2,786,048	2,781,881	200,072	231,391	-0.15	15.65
ยางนอกรถจักรยานยนต์ (เส้น)	17,534,724	17,534,724	18,537,482	1,414,987	1,477,843	5.72	4.44
ยางนอกอื่นๆ (เส้น)	28,312	28,312	126,206	2,356	5,100	345.77	116.47
ยางในรถบรรทุกและรถโดยสาร (เส้น)	1,625,826	1,625,826	1,631,150	133,517	138,781	0.33	3.94
ยางในรถจักรยานยนต์ (เส้น)	26,837,030	26,837,030	29,565,242	2,062,019	2,310,401	10.17	12.05
ยางหล่อดอก (เส้น)	99,048	99,048	109,100	8,579	8,157	10.15	-4.92
ถุงมือยาง/ถุงมือตรวจ (ล้านชิ้น)	2,044	2,044	3,002	174	192	46.87	10.34
ไม้							
ไม้อบแห้ง (แผ่น)	25,548,991	25,548,991	25,680,747	2,030,715	2,100,416	0.52	3.43
เครื่องเรือนทำด้วยไม้ (ชิ้น)	669,331	669,331	583,786	56,888	60,331	-12.78	6.05

ที่มา: ศูนย์สารสนเทศเศรษฐกิจอุตสาหกรรม สำนักงานเศรษฐกิจอุตสาหกรรม

ข้อมูลจากการสำรวจผู้ผลิตประกอบด้วย ยางแผ่น 11 ราย ยางแท่ง 20 ราย ยางนอกรถยนต์นั่ง/รถกระบะ 5 ราย ยางนอกรถบรรทุก/รถโดยสาร 9 ราย

ยางนอกรถจักรยานยนต์ 8 ราย ยางนอกอื่นๆ 5 ราย ยางในรถบรรทุกและรถโดยสาร 7 ราย ยางในรถจักรยานยนต์ 7 ราย ยางหล่อดอก 5 ราย

ถุงมือยาง/ถุงมือตรวจ 13 ราย ไม้อบแห้ง 7 ราย และเครื่องเรือนทำด้วยไม้ 32 ราย

*เดือนธันวาคม 2560 ประมาณการโดยวิธี Moving Average

ตาราง 3 ปริมาณการส่งออกยางธรรมชาติของไทยในปี 2559 และปี 2560 (มกราคม-ธันวาคม)

หน่วย: ตัน

ประเภทยาง	2559	ม.ค.-ธ.ค.		ธ.ค.		% เปลี่ยนแปลง		สัดส่วน (%)
		2559	2560	2559	2560	12 เดือน	ธ.ค.	
ยางแผ่นรมควัน	569,365	569,365	708,901	62,875	73,871	24.51	17.49	18.60
ยางแท่ง	1,733,713	1,733,713	1,583,534	157,997	138,772	-8.66	-12.17	41.54
น้ำยางข้น*	1,240,187	1,240,187	1,185,942	98,918	107,031	-4.37	8.20	31.11
ยางคอมพาวด์**	205,511	205,511	151,311	18,114	15,924	-26.37	-12.09	3.97
ยางอื่นๆ	53,892	53,892	182,589	6,325	46,312	238.81	632.21	4.79
รวม	3,802,668	3,802,668	3,812,277	344,229	381,910	0.25	10.95	100

ที่มา: ศูนย์สารสนเทศและการสื่อสาร สำนักงานปลัดกระทรวงพาณิชย์

ประมวลผลโดยสถาบันพลาสติก

* เป็นน้ำหนักของเนื้อยางแห้ง

** เป็นน้ำหนักของยางธรรมชาติผสมเคมีดำ

ตาราง 4 ปริมาณการนำเข้ายางธรรมชาติของไทยในปี 2559 และปี 2560 (มกราคม-ธันวาคม)

หน่วย: ตัน

ประเภทยาง	2559	ม.ค.-ธ.ค.		ธ.ค.		% เปลี่ยนแปลง		สัดส่วน (%)
		2559	2560	2559	2560	12 เดือน	ธ.ค.	
ยางแผ่นรมควัน	364	364	40	0.00	0.00	-89.01	n/a	0.17
ยางแท่ง	249	249	361	30	0.00	44.98	-100.00	1.58
น้ำยางข้น*	2,712	2,712	2,258	61	271	-16.74	344.26	9.85
ยางคอมพาวด์**	21,510	21,510	20,253	1,520	1,910	-5.84	25.66	88.39
ยางอื่นๆ	96	96	2	1	0.00	-97.92	-100.00	0.01
รวม	24,931	24,931	22,914	1,612	2,181	-8.09	35.30	100

ที่มา: ศูนย์สารสนเทศและการสื่อสาร สำนักงานปลัดกระทรวงพาณิชย์

ประมวลผลโดยสถาบันพลาสติก

* เป็นน้ำหนักของเนื้อยางแห้ง

** เป็นน้ำหนักของยางธรรมชาติผสมเคมีดำ

REMark : n/a: not available เนื่องจากไม่สามารถคำนวณหาค่าได้

ตาราง 5 ราคายางธรรมชาติในประเทศไทยและตลาดล่วงหน้าตลาดโตเกียว และสิงคโปร์ในปี 2559 และปี 2560 (มกราคม-ธันวาคม)

หน่วย: บาทต่อกิโลกรัม

ประเภทยาง	2559 (เฉลี่ยทั้งปี)	2559 ธ.ค.	2560		% เปลี่ยนแปลง	
			พ.ย.	ธ.ค.	YOY (%)	MOM (%)
ยางแผ่นดิบ ชั้น 3 หาดใหญ่	52.79	71.25	43.45	43.51	-38.93	0.14
ยางแผ่นรมควัน ชั้น 3 กรุงเทพฯ (F.O.B)	58.40	79.85	52.51	53.34	-33.20	1.58
ยางแผ่นรมควัน ชั้น 3 โตเกียว (C&F)	55.93	77.57	55.03	58.07	-25.14	5.52
ยางแผ่นรมควัน ชั้น 3 สิงคโปร์ (F.O.B)	56.18	79.32	51.08	53.48	-32.58	4.70
ยางแท่ง กรุงเทพฯ (F.O.B)	49.24	69.91	46.61	47.81	-31.61	2.57
น้ำยางข้น กรุงเทพฯ (F.O.B)	37.59	47.30	35.88	35.78	-24.36	-0.28

ที่มา: การยางแห่งประเทศไทย

ประมวลผลโดยสถาบันพลาสติก

หมายเหตุ: ยางแผ่นรมควันชั้น 3 (F.O.B) ส่งมอบล่วงหน้า 2 เดือน

ยางแท่ง กรุงเทพฯ (F.O.B) และน้ำยางข้น กรุงเทพฯ (F.O.B) ส่งมอบล่วงหน้า 1 เดือน

ตาราง 6 มูลค่าการส่งออกผลิตภัณฑ์ยางของไทยในปี 2559 และปี 2560 (มกราคม-ธันวาคม)

หน่วย: ล้านดอลลาร์สหรัฐ

ประเภทยาง	2559	ม.ค.-ธ.ค.		ธ.ค.		% เปลี่ยนแปลง		สัดส่วน (%)
		2559	2560	2559	2560	12 เดือน	ธ.ค.	
ยางล้อ	3,752	3,752	4,585	325	394	22.20	21.23	61.88
ถุงมือยาง	954	954	1,056	80	96	10.69	20.00	14.25
ท่อยาง	305	305	350	28	32	14.75	14.29	4.72
ยางยืด	234	234	294	22	23	25.64	4.55	3.97
ถุงยางอนามัย	140	140	160	13	15	14.29	15.38	2.16
สายพาน	142	142	160	12	16	12.68	33.33	2.16
ผลิตภัณฑ์อื่นๆ	717	717	804	59	69	12.13	16.95	10.85
รวม	6,244	6,244	7,409	539	645	18.66	19.67	100

ที่มา: ศูนย์สารสนเทศและการสื่อสาร สำนักงานปลัดกระทรวงพาณิชย์

ประมวลผลโดยสถาบันพลาสติก

ตาราง 7 มูลค่าการนำเข้าผลิตภัณฑ์ยางของไทยในปี 2559 และปี 2560 (มกราคม-ธันวาคม)

หน่วย: ล้านดอลลาร์สหรัฐ

ประเภทยาง	2559	ม.ค.-ธ.ค.		ธ.ค.		% เปลี่ยนแปลง		สัดส่วน (%)
		2559	2560	2559	2560	12 เดือน	ธ.ค.	
ยางล้อ	417	417	428	33	32	2.64	-3.03	33.57
ท่อยาง	161	161	165	12	13	2.48	8.33	12.94
สายพาน	74	74	91	6	7	22.97	16.67	7.14
ปะเก็น/ซีลยาง	47	47	46	4	4	-2.13	0.00	3.61
ถุงมือยาง	37	37	41	3	4	10.81	33.33	3.22
ผลิตภัณฑ์อื่นๆ	479	479	504	41	41	5.22	0.00	39.53
รวม	1,215	1,215	1,275	99	101	4.94	2.02	100

ที่มา: ศูนย์สารสนเทศและการสื่อสาร สำนักงานปลัดกระทรวงพาณิชย์

ประมวลผลโดยสถาบันพลาสติก

ตาราง 8 มูลค่าการส่งออกไม้ ผลิตภัณฑ์จากไม้ เครื่องเรือนไม้และชิ้นส่วนของไทยในปี 2559 และปี 2560 (มกราคม-ธันวาคม)

หน่วย: ล้านดอลลาร์สหรัฐ

ประเภท	2559	ม.ค.-ธ.ค.		ธ.ค.		% เปลี่ยนแปลง		สัดส่วน (%) ม.ค.- ธ.ค.60
		2559	2560	2559	2560	12 เดือน	ธ.ค.	
ไม้แปรรูปและผลิตภัณฑ์ไม้แผ่น	1,986	1,986	2,471	188	201	24.42	6.91	84.33
- ไม้แปรรูป	1,157	1,157	1,505	106	115	30.08	8.49	
- ไม้ยาวพาราแปรรูป	1,144	1,144	3	103	0.00	-99.74	-100.00	
- ไม้แปรรูปอื่นๆ	13	13	1,502	3	115	11,453.85	3733.33	
- ไม้แผ่น	829	829	966	82	86	16.53	4.88	
- ไม้อัด ไม้วีเนียร์ และไม้แผ่นอื่น	18	18	35	1	2	94.44	100.00	
- แผ่นขึ้นไม้อัดและแผ่นใยไม้อัด	811	811	931	81	84	14.80	3.70	
เครื่องเรือนไม้และชิ้นส่วน	402	402	321	30	28	-20.15	-6.67	10.96
อุปกรณ์ก่อสร้างไม้	55	55	48	4	4	-12.73	0.00	1.64
ผลิตภัณฑ์ไม้	142	142	90	12	6	-36.62	-50.00	3.07
รวม	2,585	2,585	2,930	234	239	13.35	2.14	100

ที่มา: ศูนย์สารสนเทศและการสื่อสาร สำนักงานปลัดกระทรวงพาณิชย์

ประมวลผลโดยสถาบันพลาสติก

ตาราง 9 มูลค่าการนำเข้าไม้ ผลิตภัณฑ์จากไม้ เครื่องเรือนไม้และชิ้นส่วนของไทยในปี 2559 และปี 2560 (มกราคม-ธันวาคม)

หน่วย: ล้านดอลลาร์สหรัฐ

ประเภท	2559	ม.ค.-ธ.ค.		ธ.ค.		% เปลี่ยนแปลง		สัดส่วน (%) ม.ค.- ธ.ค.60
		2559	2560	2559	2560	12 เดือน	ธ.ค.	
ไม้แปรรูปและผลิตภัณฑ์ไม้แผ่น	428	428	421	39	39	-1.64	0.00	71.24
- ไม้แปรรูป	229	229	248	21	19	8.30	-9.52	
- ไม้ยาวพาราแปรรูป	0.43	0.43	0.00	0.02	0.00	-100.00	-100.00	
- ไม้แปรรูปอื่นๆ	228.57	228.57	248	20.98	19	8.50	-9.44	
- ไม้แผ่น	199	199	173	18	20	-13.07	11.11	
- ไม้อัด ไม้วีเนียร์ และไม้แผ่นอื่น	178	178	152	16	18	-14.61	12.50	
- แผ่นขึ้นไม้อัดและแผ่นใยไม้อัด	21	21	21	2	2	0.00	0.00	
เครื่องเรือนไม้และชิ้นส่วน	116	116	115	10	12	-0.86	20.00	19.46
อุปกรณ์ก่อสร้างไม้	21	19	27	2	3	42.11	50.00	4.57
ผลิตภัณฑ์ไม้	43.00	43	28	4	3	-34.88	-25.00	4.74
รวม	608.00	606	591	55	57	-2.48	3.64	100

ที่มา: ศูนย์สารสนเทศและการสื่อสาร สำนักงานปลัดกระทรวงพาณิชย์

ประมวลผลโดยสถาบันพลาสติก

REMark : n/a: not available เนื่องจากไม่สามารถคำนวณหาค่าได้